

Le jonet du vent

Grand angle

**Le CBN de Bailleul
construit l'avenir**
au diapason des évolutions
réglementaires récentes

Dossier thématique

**Mais pourquoi
donc faire de la
phytosociologie ?**



SOMMAIRE

3 LES BRÈVES

5 LES PROJETS

10 GRAND ANGLE

12 DOSSIER THÉMATIQUE

14 DÉCOUVERTES ET CURIOSITÉS

16 DE VOUS À NOUS

16 C'EST À LA BIBLIOTHÈQUE



10

GRAND ANGLE

Le CBN construit l'avenir au diapason des évolutions réglementaires récentes

DOSSIER THÉMATIQUE

Mais pourquoi donc faire de la phytosociologie ?

12



14

DÉCOUVERTES ET CURIOSITÉS

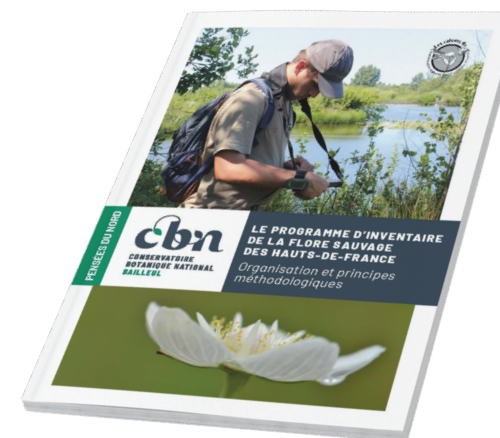
Une station de Laïche à utricules tomenteux (photo) a été découverte en Seine maritime par l'antenne Normandie...

Les brèves



PUBLICATION DU PROGRAMME D'INVENTAIRE DE LA FLORE SAUVAGE DES HAUTS-DE-FRANCE

Afin de vous faire découvrir les différentes étapes qui jalonnent les travaux d'inventaire de la flore sauvage, le CBN de Bailleul a publié cette année le Programme d'inventaire de la flore sauvage des Hauts-de-France : Organisation et principes méthodologiques. Cet ouvrage est le premier chapitre de l'atlas de la flore sauvage des Hauts-de-France à venir, paru dans notre nouvelle collection « Les Pensées du Nord ».



CONTRIBUTION AU DÉVELOPPEMENT DE LA FILIÈRE DE PRODUCTION DE PLANTES HERBACÉES ESTAMPILLÉES VÉGÉTAL LOCAL®

En 2022, le stage de Léa FRÉMONT a permis de donner un coup de pouce aux producteurs du « bassin parisien nord ». Des récoltes d'espèces nouvelles pour le catalogue régional de la marque ont été effectuées. Les semences ont ensuite été envoyées à quelques producteurs volontaires et seront bientôt mises en culture pour ensuite intégrer l'offre régionale Végétal local®.



UN INVENTAIRE DES BRYOPHYTES EN RÉGION HAUTS-DE-FRANCE

Le CBN de Bailleul s'est lancé dans un inventaire stratifié par régions naturelles devant permettre la mise à jour les données de répartition des bryophytes à l'échelle des Hauts-de-France. Ces prospections sont ciblées cette année sur le Haut-Artois et le territoire du Soissonnais/Valois.

Le mot de la Présidente



L'année 2022 marque incontestablement un renouveau des actions au CBN de Bailleul avec la mise en œuvre effective de sa stratégie d'établissement et la publication en parallèle de textes réglementaires qui définissent de manière précise les missions d'intérêt général et le cahier des charges des CBN.

Sur le plan scientifique, la nouvelle stratégie à dix ans se traduit notamment via la nouvelle collection « Pensées du Nord » et son premier opus (printemps 2022) consacré aux méthodologies d'inventaires.

Le renouveau, c'est aussi la forme avec un nouveau logo et une modernisation de la charte graphique, communs à l'ensemble du réseau des CBN.

Fort de ces différents outils de planification et de reconnaissance, le CBN de Bailleul est plus que jamais mobilisé pour apporter des réponses à la crise de la biodiversité.

Pour marquer ce nouveau démarrage, nous tenons à remercier les lecteurs du *Jouet du vent* qui nous suivent parfois depuis très longtemps. Merci également à tous nos collaborateurs professionnels, passionnés, amateurs ainsi qu'à l'ensemble de l'équipe salariée du CBN de Bailleul dont certains étaient déjà là lors de notre premier agrément il y a 31 ans !

Edith Varet

RESTAURATION DES HERBIERS : UN TRAVAIL DE LONGUE HALEINE !

De mars à septembre, Elliott Jansen, embauché en CDD, a travaillé à la restauration de notre herbier général. Un long travail de minutie et de patience, indispensable pour d'éventuelles numérisations ultérieures.



SCIENCES PARTICIPATIVES : « LES ENQUÊTES DU MOIS »

D'avril à septembre 2022, le CBN de Bailleul a proposé au public de participer à des enquêtes pour mieux connaître la répartition de certaines espèces. A tour de rôle, Cardamine des prés (*Cardamine pratensis*), Chou marin (*Crambe maritima*), Compagnon rouge (*Silene dioica*), Panicaud champêtre (*Eryngium campestre*), Pleurosticta acetabulum (un lichen) et Salicaire commune (*Lythrum salicaria*) se sont succédés. Un document de restitution est prévu pour le début d'année 2023, affaire à suivre !

LE CHIFFRE

80 000

C'est le nombre de planches contenues dans l'herbier général du CBN de Bailleul



DES NOUVEAUX MENUS POUR DIGITALE2

Régulièrement, notre base de données sur la flore et les végétations s'enrichit de nouvelles fonctionnalités. A découvrir sans tarder : « Je détermine une végétation », « Je recherche une cellule paysagère » et « Je recherche une série de végétations ».

Végétation

Je détermine

Saisir au moins 4 caractères du nom scientifique ou du nom français

Quelle est la distribution de cette végétation, où la trouve-t-on ?

Est-elle d'intérêt communautaire, menacée... ?

Quel est son milieu, son écologie ?

A quoi ressemble-t-elle ? Quelle est sa composition floristique ?

Cellule paysagère ou série

Saisir au moins 4 caractères du nom scientifique ou du nom français

Quelle est la répartition de cette cellule paysagère ou série ?

Où la trouve-t-on ?

Quel est son écologie ?

Quelle est sa composition phytocénose ?



DES JOURNÉES D'INITIATION À LA FLORE DES ZONES HUMIDES AVEC LE FORUM DES MARAIS ATLANTIQUES

Au mois de juin 2022, le CBN a proposé des journées d'initiation à la flore des zones humides en partenariat avec l'antenne Manche-Mer du Nord du FMA. Financées par l'Agence de l'Eau Artois-Picardie, ces journées ont permis de toucher des professionnels de toute la région (agences de l'eau, DDTM, DREAL, Départements, Région, fédérations de pêche, parcs naturels régionaux, etc.).



UNE JOURNÉE DE FORMATION SUR LA FLORE DES ZONES HUMIDES POUR DES INSPECTEURS DE L'ENVIRONNEMENT DE L'OFB

Les inspecteurs de l'environnement des services départementaux de Seine-Maritime et de l'Eure de l'Office français de la biodiversité ont pu bénéficier d'une journée de formation sur la flore des zones humides dans les marais Vernier et du Trait donnée par l'antenne Normandie.

LE CHIFFRE

5 M

C'est le nombre de données sur la flore et les végétations consultables sur Digitale2

PROSPECTION DE LA FLORE DES PRAIRIES HUMIDES DE SAINT-JEAN-DE-FOLLEVILLE (SEINE-MARITIME)

Dans le cadre de l'animation du réseau des botanistes de Haute-Normandie, une journée de prospection de la flore des prairies humides de Saint-Jean-de-Folleville a été organisée en juin 2022 par l'antenne Normandie. 25 botanistes et mycologues (bénévoles et professionnels) ont inventorié plus de 75 taxons dont 8 patrimoniaux.



PROSPECTIONS SUR LA SEINE

Le CBN de Bailleul a réalisé cet été 2022 des prospections sur les îles et les berges de la Seine afin d'établir la typologie des végétations de deux sites Natura 2000 contigus (dans l'Eure et en Seine-Maritime). Un bateau à moteur, prêté par le CEN Normandie, s'est avéré indispensable !

PETIT BILAN DES INVENTAIRES ZNIEFF DE NORMANDIE ORIENTALE

Depuis 2020, l'antenne Normandie travaille à l'actualisation de la connaissance de la flore d'une partie des zones naturelles d'intérêt écologique, faunistique et floristique (ZNIEFF) de Normandie. Pour l'ensemble des ZNIEFF actualisées, 15 espèces en danger d'extinction ont été répertoriées, dont 4 sont en danger critique, ainsi que 18 espèces exotiques envahissantes.



LE PARC CAMILLE CLAUDEL PREND DES TEINTES de Végétal local®

A Rouen, dans le quartier Flaubert, le futur parc-canal C. Claudel sera planté de végétaux indigènes.

Dans le cadre de son partenariat avec Rouen Normandie Aménagement, le CBN de Bailleul a travaillé avec l'atelier paysagiste Osty à la définition des palettes végétales du site : vivaces et annuelles, couvre-sol et hélophytes, cépées et graminées, se partageront les strates herbacées, arbustives et arborescentes des boisements, massifs de pieds d'arbres, prairies, berges de bassins et fossés.

Les espèces proposées appartiennent toutes à la flore indigène de Normandie, à l'exclusion des espèces menacées ou protégées dont l'utilisation est proscrite en dehors des projets de restauration d'habitats naturels. La plupart sont disponibles au catalogue de la marque Végétal local® de la zone biogéographique « Bassin parisien nord » concernée par le projet.

Les espèces ont été choisies, en adéquation avec les exigences du projet, de manière à apporter un maximum de diversité de couleurs et de formes, en toutes saisons, et à favoriser les pollinisateurs et l'avifaune.



N. VALY



Viorne obier (*Viburnum opulus*) - © C. HENDERYCKX

HIÉRARCHISER LES ENJEUX DE CONSERVATION DES BOISEMENTS de la vallée d'Étretat



Relevé phytosociologique d'une parcelle forestière de la Hêtraie à Oxalide oseille - © E. CLÉRÉ

Pour sa stratégie nature et biodiversité, initiée en 2021, la communauté urbaine « Le Havre Seine Métropole » souhaite évaluer la patrimonialité de ses boisements.

En partenariat avec le Conservatoire botanique national de Bailleul, un périmètre d'expérimentation a été défini sur les boisements de la vallée d'Étretat.

Florent MASSA, stagiaire de master 2, a testé une méthodologie d'évaluation de leur état de conservation. Les critères et indicateurs retenus pour cette évaluation sont multiples, intégrant la flore, la phytosociologie, la structure, l'ancienneté, la fonctionnalité et les perturbations de ces habitats.

Les premiers résultats sur la patrimonialité des boisements et leur état de conservation peuvent être dévoilés. Cinq associations d'intérêt patrimonial et communautaire ont été cartographiées : la Hêtraie à Jacinthe des bois, l'Érable à Mercuriale vivace, la Hêtraie à Houx commun, la Hêtraie à Oxalide oseille et la Frênaie à Doradille scolopendre. Si aucune de ces végétations n'est évaluée en état dégradé, leur état de conservation est toutefois majoritairement altéré.

L'analyse de ces données est en cours pour obtenir une cartographie hiérarchisée définitive des enjeux de conservation.



Oxalide oseille (*Oxalis acetosella*) - © B. TOUSSAINT



E. CLÉRÉ



LE RÉSEAU DES CONSERVATOIRES BOTANIQUEUX NATIONAUX : des projets structurants

Les Conservatoires botaniques nationaux contribuent à la réalisation de projets scientifiques transversaux d'ampleur nationale dont l'animation est assurée par l'Office français de la biodiversité.

Le CBN de Bailleul participe, par exemple, à l'harmonisation des différents référentiels taxonomiques utilisés dans nos systèmes d'information :

- catalogues départementaux des bryophytes afin de disposer de cartes de répartition départementales à l'échelle de la France métropolitaine ;
- catalogue national des végétations, dont un des premiers résultats sera aussi la production de cartes départementales ;
- référentiel national TAXREF pour les plantes vasculaires, en lien avec l'élaboration de la seconde édition de *Flora Gallica*.

De nombreuses autres actions, relatives à la conservation de la flore, des végétations et des habitats, à Végétal local®, aux prairies, à l'éducation... sont également menées. Cette mutualisation de moyens et d'expertise est enrichissante. Ce travail en réseau permet d'optimiser les stratégies d'intervention en faveur du patrimoine naturel par la production d'outils et de référentiels nationaux de qualité.



T. CORNIER et J.-C. HAUGUEL



Bryologues du réseau thématique des CBN - © J.-C. HAUGUEL

UNE STRATÉGIE POUR PRÉSERVER LA FLORE des forêts de l'ONF



Raiponce noire (*Phyteuma nigrum*) en forêt domaniale de l'abbé Val Joly (59) - © B. DELANGUE

Le CBN de Bailleul et l'agence territoriale Nord et Pas-de-Calais de l'Office national des forêts (ONF) ont signé une nouvelle convention-cadre en septembre 2021, avec pour objectif de favoriser les échanges scientifiques et techniques entre ces deux structures.

Dans ce contexte, le Conservatoire a débuté la mise en place d'une stratégie de conservation de la flore sur les massifs forestiers gérés par l'ONF.

Dans un premier temps, le CBN de Bailleul a retenu 46 espèces prioritaires, définies en fonction de leur niveau de menace et du niveau de responsabilité de l'ONF quant à leur préservation. Le Conservatoire a ensuite réalisé des prospections visant certaines de ces espèces prioritaires. Les inventaires ont principalement ciblé trois massifs du Boulonnais, pour lesquels l'ONF renouvelle prochainement le plan d'aménagement forestier.

À la suite de ces actions, des fiches de présentation et de gestion des 46 espèces prioritaires seront largement diffusées au sein de l'ONF, ainsi que des cartographies localisant les stations des espèces considérées sur les trois massifs du Boulonnais.



B. DELANGUE

TPOLOGIE DES VÉGÉTATIONS SUR DOUZE SITES NATURA 2000 en Hauts-de-France

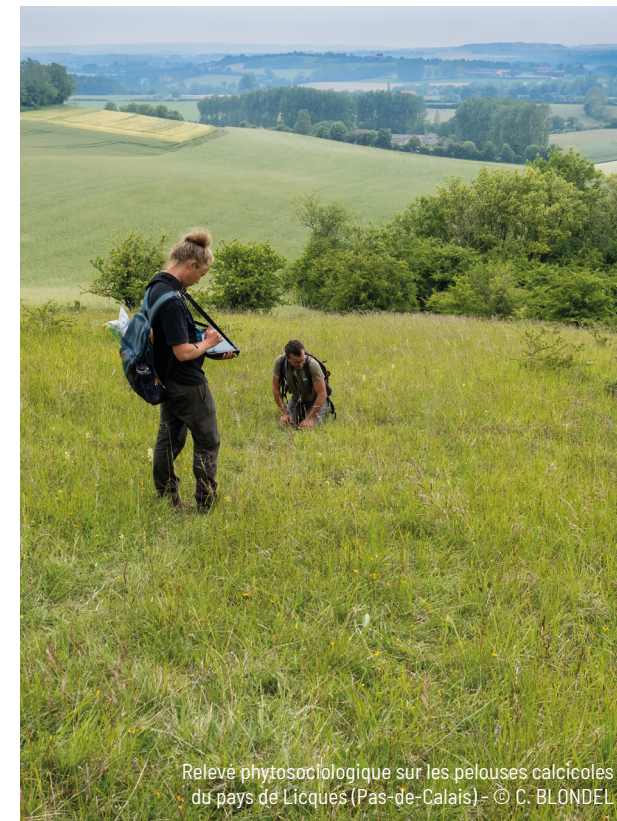
En partenariat avec la DREAL Hauts-de-France et grâce au soutien de l'Union européenne via le FEADER, le CBN de Bailleul réalise depuis 2021 la typologie des végétations présentes sur douze sites Natura 2000 des Hauts-de-France.

Ce travail se décompose, pour chaque site étudié, en plusieurs phases : extraction des données floristiques et phytosociologiques présentes dans DIGITALE, prétypologie préalable aux prospections, inventaires et relevés de terrain, typologie finale des végétations observées et possiblement présentes, rédaction d'un rapport synthétique. Ce rapport est constitué de fiches descriptives des végétations observées, avec leur rattachement aux habitats d'intérêt communautaire. Les communautés végétales sont également placées dans le synsystème phytosociologique de référence et au sein des séries de végétations (approche symphytosociologique) propres à chaque site.

L'objectif de ces travaux est de mettre à disposition une typologie des végétations actualisée, complète et valide scientifiquement dans la perspective de la révision future des documents d'objectifs de ces sites Natura 2000.



C. BLONDEL et R. COULOMBEL



Relevé phytosociologique sur les pelouses calcicoles du pays de Licques (Pas-de-Calais) - © C. BLONDEL

VEGELITES : QUATRE ANNÉES D'ÉTUDE DES VÉGÉTATIONS des estuaires picards



Relevé de terrain pour la cartographie des végétations dans la baie de Somme - © R. FRANÇOIS

Le CBN de Bailleul a travaillé avec le Parc naturel marin des estuaires picards et de la mer d'Opale de 2019 à 2022 sur le Projet VEGELITES.

L'objectif était d'étudier les végétations des quatre estuaires du parc marin : Slack, Canche, Authie et baie de Somme. Nous avons d'abord réalisé, avec le bureau d'études I-Sea, une cartographie des végétations par télédétection. Les différentes cartes ont été produites à partir d'un « modèle » basé sur plus de 750 relevés de terrain. Nous avons ensuite étudié l'impact sur les végétations des principales activités au sein des estuaires (gestion des mares de chasse, pâturage des prés salés, ramassage des salicornes et autres végétaux « marins », fréquentation touristique, etc.).

De plus, avec l'aide d'un groupe d'experts, nous avons établi un Indice de qualité phytocénotique des estuaires (IQPE). Il permettra d'évaluer l'état des prés salés à partir des végétations présentes. L'objectif final est de proposer des recommandations de préservation et de gestion pour les végétations de chacun des quatre estuaires.

Au cours de ce programme, le CBN de Bailleul a dispensé des formations sur les végétations des estuaires à destination des animateurs locaux et des services de l'état et produit des supports de formation « clés en main ».



Sortie nature sur les végétations estuariennes et sortie officielle des fiches de sensibilisation - © C. HENDERYCKX



C. BLONDEL

DÉVELOPPEMENT DE L'ÉDUCATION À L'ENVIRONNEMENT en Picardie

Depuis septembre 2021, l'antenne Picardie s'est enrichie avec l'arrivée d'Éliane FLORENT-GIARD, éducatrice nature.

Elle a pour mission le développement des animations nature auprès de tous les publics : scolaires de tout niveau, individuels, groupes constitués, professionnels...

Depuis son arrivée, 300 élèves de différents établissements scolaires, 90 élèves de collèges grâce au dispositif « Jeunes Oisi'ENS » et 130 personnes présentes aux sorties nature financées par les départements de l'Aisne, de l'Oise de la Somme ont été sensibilisées à la flore sauvage.

Elle travaille également avec deux lycées de Beauvais pour répondre à l'appel à projet : « Génération + lycée et nature » proposé par la Région Hauts-de-France. Il permet aux lycées des Hauts-de-France, de mener des actions pour favoriser la biodiversité au sein de leur établissement. La mise en place d'inventaires de la flore sauvage ou la création d'une mosaïque d'habitats sont autant d'activités proposées.

De nombreux projets sont attendus pour l'année 2023 : avec les écoles, des initiations à la botanique, des activités en partenariats avec différentes structures... Nous comptons bien être moteurs dans l'éducation et la sensibilisation à la nature du public picard !



E. FLORENT-GIARD



Sortie nature dans les marais de Sacy - © J.-L. GONNE



Sortie nature au parc Jean-Jacques Rousseau d'Ermenonville - © F. DUCARDONNET

TOUJOURS PLUS DE FORMATIONS au Conservatoire botanique national de Bailleul !



LE CHIFFRE

En 2022, près de 250 stagiaires sont passés entre les mains des formateurs du Conservatoire

Fort de dix années d'expérience en tant qu'organisme de formation pour le Centre national de la fonction publique territoriale (CNFPT), fort du succès rencontré depuis 2019 par les sessions d'« initiation à la botanique » et, depuis cette année, par les deux nouvelles formations sur la gestion écologique des espaces verts et la conception de projets d'éducation à l'environnement, **le CBN de Bailleul a décidé d'élargir son offre, désormais ouverte aux particuliers et aux entreprises (voir le catalogue).**

Connaître et gérer les plantes exotiques envahissantes, concevoir et faire vivre un jardin pédagogique, prendre conscience du patrimoine naturel régional pour mieux le préserver, végétaliser un espace vert pour y accueillir la biodiversité, autant de thématiques qui seront abordées en 2023.

Semer des graines, telle est l'ambition du CBN. Parce qu'il est vain de vouloir confier la protection de la nature à quelques personnes seulement, aussi passionnées et expertes soient-elles.

V. FOUQUET

LES ATLAS DE LA BIODIVERSITÉ COMMUNALE en Hauts-de-France

En 2022, le CBN de Bailleul a travaillé sur trois Atlas de la biodiversité communale (ABC) à l'échelle intercommunale, sur les territoires de Pévèle-Carembault (Douaisis, Nord), Picardie des Châteaux (Soissonnais, Aisne) et Retz-Valois (Valois, Aisne).

Pour ces trois projets, seuls les secteurs les moins connus ont été prospectés, dans un souci d'efficacité pour améliorer les connaissances et mettre à jour les données floristiques.

Pour l'ABC du Nord, toutes les zones naturelles ou semi-naturelles qui semblaient intéressantes ont été prospectées de manière quasi exhaustive.

Pour les deux ABC de l'Aisne, les plantes vasculaires, les bryophytes et les lichens ont été inventoriés. Les milieux ciblés prioritairement étaient les forêts, les pelouses, les sources incrustantes et les chaos de grès.

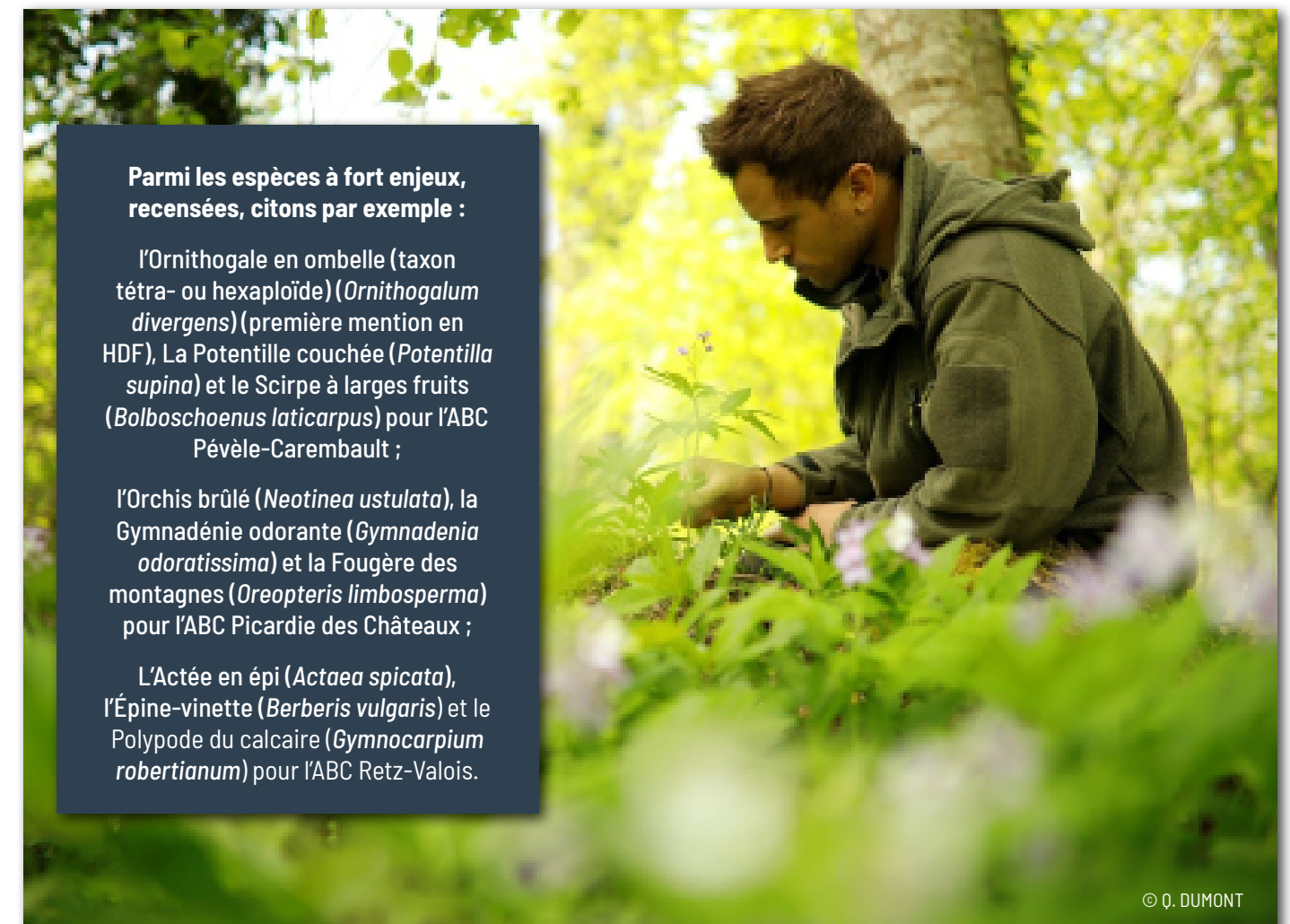


A. FONTENELLE,
Q. DUMONT et V. MAHUT

Plus de 15 000 données ont été combinées sur l'ensemble des ABC, améliorant grandement l'état des connaissances de ces territoires et des connaissances régionales.



Épine-vinette (*Berberis vulgaris*) © A. FONTENELLE



Parmi les espèces à fort enjeu, recensées, citons par exemple :

l'Ornithogale en ombelle (taxon tétra- ou hexaploïde) (*Ornithogalum divergens*) (première mention en HDF), La Potentille couchée (*Potentilla supina*) et le Scirpe à larges fruits (*Bolboschoenus laticarpus*) pour l'ABC Pévèle-Carembault ;

l'Orchis brûlé (*Neotinea ustulata*), la Gymnadénie odorante (*Gymnadenia odoratissima*) et la Fougère des montagnes (*Oreopteris limbosperma*) pour l'ABC Picardie des Châteaux ;

L'Actée en épi (*Actaea spicata*), l'Épine-vinette (*Berberis vulgaris*) et le Polypode du calcaire (*Gymnocarpium robertianum*) pour l'ABC Retz-Valois.

© Q. DUMONT

Depuis trente-cinq ans, le CBN de Bailleul œuvre pour la biodiversité sur son territoire. Son action est reconnue et soutenue par l'ensemble des acteurs pour l'importance de son expertise, la pertinence des publications qu'il réalise et la qualité des outils mis en place à différentes échelles. Mais il est également indispensable que son action soit en phase avec les attendus des politiques publiques, ce pourquoi il doit s'adapter en permanence.



La loi du 8 août 2016 pour la reconquête de la biodiversité, de la nature et des paysages a confié la mission de coordination du réseau des Conservatoires botaniques nationaux à l'Agence française pour la biodiversité puis à l'Office français de la biodiversité (OFB).

Le Ministère de la Transition écologique et solidaire, conscient de la fragilité institutionnelle et financière des CBN avait ensuite confié une mission au Conseil général de l'environnement et du développement durable (CGEDD) afin d'explorer diverses voies pour les renforcer. Le rapport du CGEDD (2019) préconisait notamment de préciser les missions d'intérêt général des CBN.

Les services du Ministère de la Transition écologique et l'OFB se sont ensuite mobilisés auprès des directions des CBN pour aboutir à une définition précise des grandes missions d'intérêt général des CBN désormais au nombre de cinq (décret 2021-762 du 14 juin 2021) :

1. développement de la connaissance sur la flore, la fonge, les végétations et les habitats, aux échelles territoriales, nationale et biogéographiques ;
2. gestion, diffusion et valorisation de données sur la flore, la fonge, les végétations et les habitats ;
3. contribution à la gestion conservatoire de la flore, de

la fonge, des ressources phytogénétiques sauvages, des végétations, des habitats et des espaces, et à la restauration écologique ;

4. appui à l'élaboration et à la mise en œuvre des politiques publiques et de la réglementation aux échelles territoriales, nationale et européenne ;
5. communication, sensibilisation et mobilisation des acteurs.

On notera dans les grandes lignes que le cadre des missions du CBN de Bailleul évolue peu, mais la mission 2 est à présent bien identifiée en tant que telle (Digitale2 en est la tête de pont).

Par ailleurs, une autre modification importante apparaît, c'est celle relative à la fonge. Jusqu'à présent, la fonge ne faisait pas partie des compétences portées par le CBN de Bailleul (contrairement à quelques autres CBN).

Le renouvellement de l'agrément (perspective 2023-24) devra bien sûr tenir compte de ce fait, raison pour laquelle un rapprochement conventionnel est prévu avec la Société mycologique du Nord de la France, qui porte le pôle fonge du Système d'information de l'inventaire du patrimoine naturel (SINP) à l'échelle régionale.

L'ARRÊTÉ MINISTÉRIEL DU 18 FÉVRIER 2022 : UNE « MONTÉE EN GAMME » CONSIDÉRABLE

L'arrêté ministériel du 18 février 2022 relatif à la procédure d'agrément en qualité de conservatoire botanique national précise en annexe le cahier des charges de l'ensemble des missions qui incombent aux CBN. Par rapport à la précédente version de 1996, la « montée en gamme » est considérable.

Outre la problématique de la fonge déjà évoquée, le CBN de Bailleul répond déjà à toutes les exigences requises ou les avait anticipées. Ainsi, **il s'est doté en 2020 d'une stratégie scientifique à dix ans et au premier trimestre 2022, d'une stratégie d'établissement (business plan 2022-26).**

Ce travail est tout à fait novateur au plan national puisque c'est la première fois qu'un CBN adopte un tel outil prospectif. En région Hauts-de-France, nous sommes la première association dans le domaine de l'environnement et de la biodiversité à en disposer afin de mieux mettre en perspective nos missions aux côtés des partenaires scientifiques, techniques et financiers locaux, nationaux et européens.

Entre autres éléments, la stratégie d'établissement insiste sur :

- l'amélioration de la visibilité entre les différentes grandes missions, permettant d'identifier la mission d'acquisition de connaissances comme un socle fondamental essentiel et la base de données Digitale2, comme un carburant irrigant l'ensemble des autres activités ;
- la conservation in situ et ex situ est un enjeu jugé prioritaire à développer dans les années qui viennent pour bien prendre en compte les responsabilités qui incombent à la structure ;
- l'éducation, la formation sont également un point de développement important déjà bien identifié ;
- la prise en compte de différents scénarios prévoyant l'autonomisation d'un CBN en Normandie et le rattachement de l'Observatoire régional de la biodiversité à une autre entité juridique.

L'action du CBN de Bailleul repose plus que jamais sur un socle réglementaire solide. L'équipe, forte de cette reconnaissance, est mobilisée pour relever les défis liés à la préservation du patrimoine naturel. Cette détermination devra être consolidée sur le plan budgétaire grâce à la mobilisation des partenaires du CBN de Bailleul.

UNE NOUVELLE CHARTE GRAPHIQUE POUR LES CONSERVATOIRES BOTANIQUE NATIONAUX

Afin d'accompagner cette dynamique, le réseau des Conservatoires botaniques nationaux a décidé de rénover son identité visuelle.

Depuis début 2022, une nouvelle charte graphique est à l'œuvre et cela se

traduit par une refonte de nos différents outils de communication.

Nous sommes persuadés que ce renouveau participe à souder le réseau mais aussi à moderniser notre image.

T. CORNIER



Dossier thématique : Mais pourquoi donc faire de la phytosociologie ?

Au-delà de l'étude de chaque espèce, la phytosociologie aborde la végétation comme un tout : la tourbière, la forêt, la prairie... Cette approche permet de comprendre le fonctionnement de l'écosystème et de protéger des habitats.



LA PHYTOSOCIOLOGIE, UNE APPROCHE D'ENSEMBLE

Le Conservatoire botanique national de Bailleul est également Centre régional de phytosociologie. A cette évocation, une question brûle souvent les lèvres du visiteur : quelle est donc cette science occulte ?

Les faits sont assez prosaïques : le phytosociologue compare les combinaisons d'espèces végétales présentes dans différents milieux, constate que certaines se ressemblent et leur attribue alors un même nom ; on parle de « végétation ». Il constate que telle végétation s'exprime toujours sur tel type de sol, sur telle roche, sous tel climat, ce qui lui permet en retour de caractériser les conditions de milieu nécessaires au développement de chaque type de

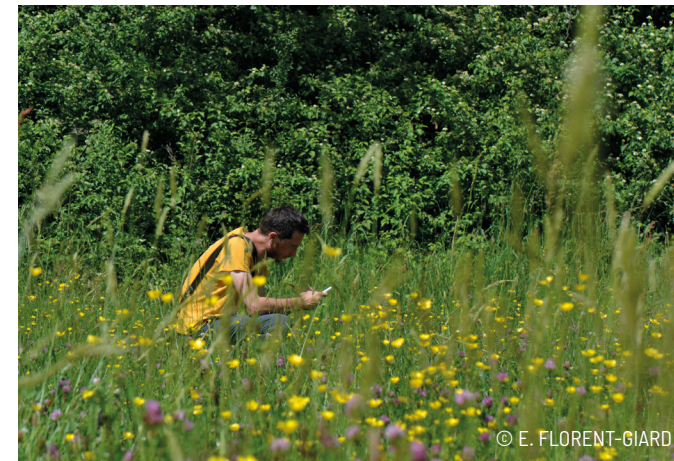
végétation. Le phytosociologue est un enquêteur : il observe, analyse et déduit.

Mais vous connaissez vous-mêmes des types de végétation ! La hêtraie à Jacinthe dans laquelle il est si agréable de se promener en mai est un type de végétation ; la pelouse à Pâquerette et Trèfle blanc que vous tondez en est un autre ; la combinaison de «mauvaises herbes» qui poussent au bord des trottoirs, un autre...

EST-IL BIEN NÉCESSAIRE DE FAIRE DE LA PHYTOSOCIOLOGIE ?

Qui se ressemble s'assemble... Les plantes vivant dans les mêmes végétations ont les mêmes « stratégies de vie » : forme et taille des organes, durée de vie, production ou non de bois, tige creuse, synthèse de composés toxiques ... Il s'agit de s'adapter aux contraintes imposées par le milieu naturel. D'ailleurs, bien qu'appartenant à des familles différentes, de nombreuses espèces adoptent les mêmes formes en réponse aux conditions du milieu : dans les cressonnières, l'Ache nodiflore (*Helosciadium nodiflorum*, famille de la carotte) ressemble à s'y méprendre au Cresson de fontaine (*Nasturtium officinale*, famille du navet).

Sachant cela, il est possible d'anticiper comment évoluera la végétation si un paramètre du milieu est modifié, de savoir quelle végétation apparaîtra si cette dune est débroussaillée... En 2021, le CBN a ainsi étudié les évolutions possibles de la forêt de Chantilly selon différents scénarios de changement climatique.



Connaissant les végétations dans lesquelles pousse *Liparis loeselii*, une orchidée protégée au niveau européen, il est possible de prévoir les sites susceptibles de l'accueillir. Mais attention ! Même si une végétation n'héberge pas d'espèce rare, elle peut avoir un intérêt propre. Par exemple, les coteaux calcaires du Pas-de-Calais ne ressemblent pas à ceux des régions voisines parce que le climat doux et les craies tendres rendent la vie moins difficile qu'ailleurs. C'est pourquoi le CBN évalue le caractère patrimonial de chaque type de végétation, en fonction notamment de son niveau de rareté et de menace régionale.

UNE ÉCOLE DE LA PHYTOSOCIOLOGIE AU CBN DE BAILLEUL

Pour les personnes désireuses de se former, le CBN de Bailleul propose une « école de phytosociologie » sous forme de stages (niveau 1 et 2).



Grâce à cette évaluation, il est possible d'établir des priorités de conservation et donc d'accompagner les décideurs publics dans les politiques de protection de la nature. Les décisions seront facilitées par une cartographie telle que celle entreprise à l'échelle nationale (programme CarHab).

Finalement, le travail du phytosociologue est analogue à celui de l'archéologue, qui découvre des poteries, les associe, en déduit l'état d'une société archaïque et évalue l'intérêt patrimonial du site archéologique et la nécessité de le protéger...

E. CATTEAU



En 2021, le CBN de Bailleul a publié chez Biotopie Éditions la « Végétation du nord de la France » (guide de détermination).



Découvertes et curiosités



REDÉCOUVERTE DE CAREX TOMENTOSA EN SEINE-MARITIME

Une nouvelle station de Laïche à utricules tomenteux (*Carex tomentosa*) a été découverte en juin 2022 sur la commune d'Orival. Elle comptait environ 200 individus sur 70 m². Exceptionnel et en danger critique d'extinction en Normandie orientale, ce taxon n'était plus connu que d'une station euroise. Il va rejoindre la liste des espèces prioritaires devant bénéficier d'un plan de conservation.

Observateur : A. HALLEZ ; Rédacteur : N. VALY

UNE NOUVELLE ALLIANCE POUR LE TERRITOIRE D'AGRÈMENT : LE CARPINION BETULI ISSLER 1931

Un boisement du *Carpinion betuli* a été identifié pour la première fois pour notre territoire d'agrément, sur la commune de Fontaine-sous-Jouy au sein de l'Espace naturel sensible du Bois de la Ronce. La présence de cette alliance des forêts des climats secs (précipitations < 600-650 mm/an) démontre une nouvelle fois le caractère méridional du sud de l'Eure, déjà connu par la présence de boisements thermophiles à Chêne pubescent (*Quercion pubescenti - sessiliflorae*). À ne pas confondre avec l'ancien et plus commun *Carpinion betuli* auct. non Issler 1931, aujourd'hui dénommé *Carpino betuli - Fagion sylvaticae*.

Observateur : J. BUCHET ; Rédacteurs : J. BUCHET et E. CATTEAU



DÉCOUVERTE DE MEDICAGO MONSPELIACA, UNE NOUVELLE ESPÈCE POUR LA NORMANDIE

Une station de Luzerne de Montpellier a été découverte en mai 2021 sur les terrasses alluviales de la vallée de la Seine. Il s'agit de la première mention de l'espèce en Normandie. Elle n'avait pas été observée sur le territoire d'agrément depuis le début du XX^e siècle. Ce taxon d'affinités subméditerranéennes a été observé dans le cadre d'une typologie Natura 2000 sur la commune des Trois Lacs, dans un site géré par le Conservatoire d'espaces naturels de Normandie.

Observateur et rédacteur : E. BASTIEN

DÉCOUVERTE DU BOLBOSCHOENUS YAGARA DANS UN ÉTANG DE LA BRIE DU SUD DE L' AISNE

Le CEN des Hauts-de-France intervient, en partenariat avec les propriétaires, sur l'étang de la Verrerie de la commune de Dhuis-et-Morin-en-Brie (Aisne). Cet étang, typique des plateaux de la Brie sur limons argileux, est connu pour sa richesse floristique et faunistique. Cet été 2022, les inventaires ont mené à l'observation du Souchet Yagara, dont il s'agit de la première observation pour les Hauts-de-France. Cette grande plante de la famille des Cypéracées de répartition continentale y est présente en une station de plus de 10 m².

Rédacteur : A. MESSEAN, Conservatoire d'espaces naturels des Hauts-de-France



DÉCOUVERTE DE FLAVOPUNCTELIA FLAVENTIOR À LIESSIES (NORD)

Pour la première fois à l'échelle des Hauts-de-France, ce gros lichen foliacé a été découvert à Liessies (Nord). Il se distingue de deux autres espèces à thalle jaunâtre *Flavoparmelia caperata* (commun) et *F. soredians* (thermophile en extension) par la présence de pseudocyphelles, des sortes de craquelures à la surface du thalle, et par la coloration rougeâtre de sa médulle (partie interne du thalle) lorsqu'on l'imbibe d'eau de javel.

Flavoparmelia flaventior a d'abord été repéré à Liessies lors d'une sortie organisée en mai 2022 par le groupe de bryologues et lichénologues flamands (BLW), sur une barrière du Parc de l'abbaye, puis, quelques jours plus tard par Guillaume POLESEL (stagiaire au CBN de Bailleul) sur un tilleul à proximité du cimetière.

Rédacteur : B. TOUSSAINT

DÉCOUVERTE DE VERONICA CYMBALARIA DANS L'OISE

Le PNR Oise-Pays de France a lancé en 2022 des Atlas de la biodiversité communale sur 6 communes. Lors des premiers relevés réalisés dans ce cadre sur Saint-Vaast de Longmont, j'ai pu observer sur les murs de l'église, une Véronique ressemblant un peu à la Véronique à feuilles de lierre ayant des fleurs blanches et les capsules poilues. Il s'agit de la Véronique cymbalaire (*Veronica cymbalaria*), espèce méditerranéenne qui n'avait pas encore été citée en Picardie.

Observateur et rédacteur : Thibaud DAUMAL, PNR Oise-Pays-de-France



DÉCOUVERTE D'ALLIUM PARADOXUM DANS L' AISNE

A la fin du mois d'avril 2022, au cours de prospections réalisées dans le cadre de l'Atlas de la biodiversité communale du territoire Retz-Valois, mon attention fut attirée par une forte odeur d'ail. Une tige à trois angles bien marqués et plusieurs bulbilles situées à l'aisselle des pédoncules ont permis de déterminer l'Ail paradoxal, espèce proche de l'Ail à trois angles (*Allium triquetrum*). Il s'agit d'une espèce horticole, naturalisée localement suite à un dépôt de déchets verts dans une ancienne carrière de sable située à Villers-Cotterêt. C'est la première mention en Hauts-de-France pour cet ail revenu à l'état sauvage.

Observateur et rédacteur : J.-C. HAUGUEL



REDÉCOUVERTE DE SILENE BACCIFERA DANS L'OISE

Dans le cadre de l'étude d'élargissement de la Route départementale 200, une station de Cucubale à baies a été redécouverte dans l'Oise aux Ageux en 2021, le long d'une ancienne clôture.

Ce taxon est actuellement considéré comme éteint dans les Hauts-de-France ainsi qu'en Normandie orientale. La dernière observation dans le département date de 1817 (Compiègne) et une seule donnée accidentelle, datant de 2006, est actuellement connue dans le Nord (Condé-sur-l'Escaut). La région Hauts-de-France représente la limite septentrionale de son aire de répartition.

Observateur et rédacteur : SOPHIE PETIT, bénévole en Picardie

De vous à nous



La Communauté de communes de Flandre Intérieure (CCFI) a la chance d'avoir sur son territoire une structure telle que le CBN de Bailleul.

Le partenariat noué entre les deux structures permet de conforter les actions en faveur de l'environnement selon deux aspects principalement :

- la connaissance : le CBN est intervenu pour la réalisation du carnet de la biodiversité sur le volet flore permettant de faire un état des lieux de la connaissance sur la flore et de cibler les inventaires complémentaires pour uniformiser la connaissance. Cette connaissance fine permet d'adapter les préconisations faites aux communes ;

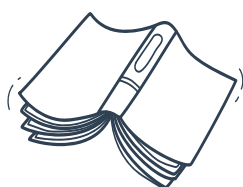
- la sensibilisation est le second volet très important : interventions dans les écoles, inventaires participatifs, animations lors de plantations dans les entreprises notamment, ateliers « Mon Jardin refuge de biodiversité », conseils auprès des communes (gestion différenciée, projets de plantations ou encore de végétalisation des cimetières) sont autant d'actions conjointes.



M. TOUSSAINT, chargée de mission biodiversité



Découverte d'initiatives de gestion écologique pour les élus et entreprises de la CCFI © C. HENDERYCKX



C'est à la bibliothèque

LE GUIDE DU BOTANISTE HERBORISANT. 1886, TROISIÈME ET DERNIÈRE ÉDITION PAR BERNARD VERLOT.

Ce livre de 776 pages de format in-12 se compose de cinq grandes parties de tailles variables.

Une première partie, assez courte, concerne des généralités sur les plantes (les organes, etc.) ; la seconde partie traite de la préparation des plantes pour la constitution d'un herbier avec force détails et des conditions dans lesquels on doit herboriser. C'est cette partie qui fait tout le charme de cet ouvrage avec des conseils sur les instruments à emporter, les vêtements à porter, la nourriture, les boissons à consommer (la loi Evin n'était pas encore d'actualité) et conseil principal pour un botaniste : avoir le feu sacré !

L'auteur évoque ensuite la récolte de plantes entières ou sous forme de graine dans la nature pour la culture en jardin. Dans la troisième partie, B. VERLOT donne des conseils sur la recherche de plantes suivant les grands milieux dans lesquels l'herborisation doit se faire. La quatrième partie concerne la paléobotanique. La cinquième et dernière partie traite de sorties botaniques réalisées un peu partout en France avec un inventaire des plantes observées.

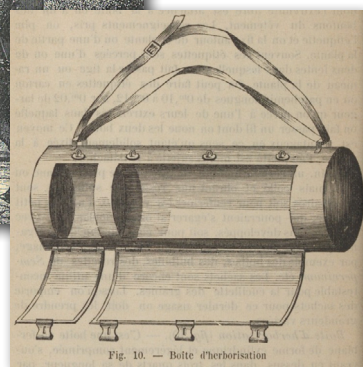
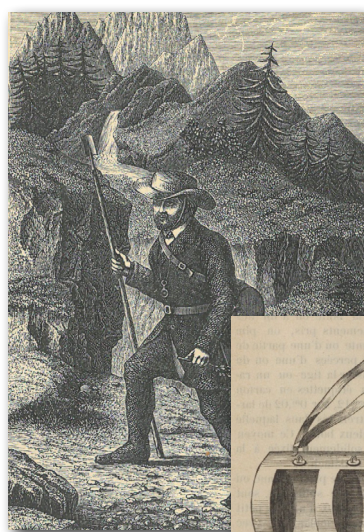


Fig. 10. — Boîte d'herborisation

R. WARD

cbn
CONSERVATOIRE
BOTANIQUE NATIONAL
BAILLEUL

Conservatoire botanique national de Bailleul
Hameau de Haendries 59270 Bailleul
03 28 49 00 83 infos@cbnbl.org - www.cbnbl.org



Directeur de publication : Thierry CORNIER
Rédacteur en chef et mise en page :
Clémence HENDERYCKX

*Retrouvez les
numéros précédents !*

